

CO2-voortgangs rapportage H1-2022 Chubb

in het kader CO2-prestatie-
ladder

Opdrachtgever

Louis Heinen

Project

CO2PL

Auteur

Jan Aarts / Maxim Luttmer (Groenbalans)

Versie

A

Datum

November 2022

Datum	Versie	Wijziging
18-11-2022	A	Opnemen van meest recente data.

Inhoud

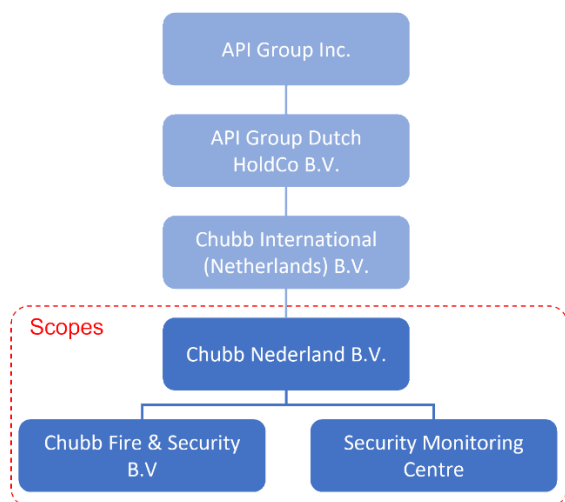
1	Inleiding	1
1.1	Verantwoordelijken voor de rapportage	1
1.2	Rapportage periode	1
2	Afbakening organisatie en activiteiten	2
2.1	Organisatorische grenzen	2
2.2	Operationele grenzen	2
2.2.1	<i>Emissieactiviteiten van de organisatie</i>	2
3	Methodiek	3
3.1	Basisjaar en herberekening	3
3.2	Uitsluitingen	3
3.3	Borging van datakwaliteit	3
4	Analyse CO2-emissies	5
4.1	Huidige CO2-emissies	5
4.2	Historische CO2-emissies	6

1 Inleiding

Over Chubb Nederland B.V. (Chubb)

Chubb Nederland B.V. (in het kort Chubb) is een toonaangevende dienstverlener op het gebied van elektronische beveiliging, brandbestrijdingsoplossingen en alarmcentralediensten. Al meer dan 200 jaar zetten wij ons in om de wereld veiliger te maken en (bedrijfs)processen te helpen verbeteren. Dit doen we door onze producten en diensten in te zetten om u te beschermen tegen onder andere: brand, inbraak, verstoringen van bedrijfsprocessen, overval en ongenode gasten. Chubb bestaat uit twee onderdelen, zijnde: Chubb Fire & Security en Security Monitoring Centre B.V.. Chubb heeft in Nederland meer dan 100.000 klanten, waaronder de top van het bedrijfsleven, kleine en middelgrote ondernemingen en particulieren. Ruim 1.000 medewerkers zijn werkzaam in een netwerk van 9 locaties, strategisch verspreid in Nederland. Door onze jarenlange ervaring met het beveiligen van een groot aantal klanten in uiteenlopende sectoren zijn wij in staat voor elk beveiligingsvraagstuk de meest optimale oplossing te bieden.

Met ingang van 3 januari 2022 is Chubb onderdeel van American APi Group Corporation, New Brighton, Minnesota V.S.. De organisatie bestaat hiermee hiërarchisch uit de APi Group Inc, APi Dutch holdco en dan Chubb International, Chubb Nederland B.V. en Chubb F&S en SMC daar gezamenlijk onder. E.e.a. is weer gegeven in bijgaande figuur.



Figuur 1. Eigendomstructuur - API - Chubb.

1.1 Verantwoordelijken voor de rapportage

Bij de totstandkoming van dit rapport zijn betrokken:

- Jan Aarts - EH&S Manager, controle en eindverantwoordelijke.
- Hans Dittmar - Specialist EH&S, controle documentatie en processen.
- Bart Horne - Inkoop manager - expert energie en CO2 data verzamelen
- Maxim Luttmmer (Groenbalans) - externe adviseur klimaat & duurzaamheid.

1.2 Rapportage periode

Conform de eisen van de CO2-prestatieladder stelt Chubb twee maal per jaar een CO2-inventaris op. Deze rapportage betreft het eerste half jaar van 2022 (H1-2022).

2 Afbakening organisatie en activiteiten

2.1 Organisatorische grenzen

De organisatorische grenzen zijn bepaald conform de GHG-methode en de laterale methode (Handboek 3.0, SKAO). Hierbij is de zogenaamde control approach methodiek toegepast. Dit betekent dat waar activiteiten onder regie van Chubb vallen, deze worden meegenomen in de CO₂-emissie inventaris. Met regie wordt hier bedoeld dat Chubb de volledige bevoegdheid heeft om beleid te introduceren en te implementeren.

Een verdere toelichting op de keuze van de organisatie wordt gegeven in een apart document, genaamd "Boundary Assessment Chubb".

2.2 Operationele grenzen

2.2.1 Emissieactiviteiten van de organisatie

De activiteiten waarbinnen CO₂-emissies plaatsvinden zijn onder te verdelen in (1) gebouwen, (2) zakelijk vervoer en (3) projecten met een gunningsvoordeel.

Gebouwen

Chubb is in 2021 in Nederland gevestigd op 12 verschillende locaties verspreid over heel Nederland. In het Energie Management Actieplan 2022 (EMA) staan de verschillende locaties en hun eigenschappen weergegeven. De meeste locaties zijn kantoren, een beperkt aantal zijn voorzien van een magazijn, opslag en/of werkplaats.

Zakelijk vervoer

Het zakelijk wagenpark van Chubb bestaat uit in 394 leaseauto's en 240 bestelbusjes (lichte vracht genoemd). Een zestal bedrijfswagens zijn zogenaamde poolauto's en staan bij de kantoren geparkeerd. Naast zakelijke reizen met het leasewagenpark worden er ook zakelijke kilometers afgelegd met de prive-auto's van de werknemers en het openbaar vervoer (OV).

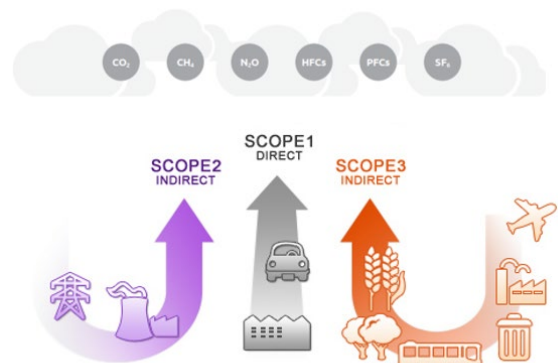
Projecten met gunningvoordeel

Vooralsnog zijn er geen projecten geweest met gunningsvoordeel.

Type emissies en scope's

De organisatie neemt in de emissieinventaris alle activiteiten waarop Chubb invloed en controle heeft. Concreet betekent dit in de inventaris de scope 1 en scope 2 emissies zijn opgenomen en daarnaast de emissies veroorzaakt door zakelijk reizen (business travel) welke in scope 3 vallen. Een opsomming wordt hieronder gegeven:

- Scope 1 emissies: directe invloed;
 - Gasverbruik gebouwen,
 - Drijfgassen - CO₂-emissies,
 - Brandstofverbruik bedrijfs- en leasewagens,
- Scope 2 emissies: indirecte invloed,
 - Elektriciteitsverbruik gebouwen en vervoer,
 - Warmteverbruik gebouwen.
- Scope 3 (keten) emissies: indirecte invloed
 - Zakelijke kilometers met werknemersauto's,
 - Zakelijke kilometers met het OV,
 - Zakelijk kilometers met het vliegtuig.



Figuur 2. Overzicht CO₂-emissies en scope's

3 Methodiek

3.1 Basisjaar en herberekening

Het jaar 2021 is het meest recente jaar waarvoor gegevens beschikbaar zijn en is gekozen als basisjaar voor het berekenen van energiebesparing en CO₂-emissiereductie-effecten.

Jaarlijks wordt bepaald of een herberekening van de CO₂-footprint met terugwerkende kracht noodzakelijk is. Hierbij worden de eisen uit het handboek van de CO₂-prestatieladder (paragraaf 5.3.2.) gevolgd.

3.2 Uitsluitingen

Hieronder worden de uitsluitingen opgesomd.

Koudemiddelen

Emissies uit airconditioning/koudemiddelen worden niet meegenomen in de CO₂-emissie-inventaris. Koudemiddelen, zoals aircovlloeistoffen, zijn niet vereist in de CO₂-emissie-inventaris. Daarbij is het moeilijk om deze data te verzamelen in de huurpanden.

Woon-werkverkeer

De emissies door woon-werkverkeer worden nog niet in kaart gebracht. Deze zijn vooralsnog niet vereist in de CO₂-emissie inventaris.

Verklaringen (t.b.v. ISO 14064 H9.3.1. g, h, i en s):

- Er heeft geen verbranding van biomassa plaatsgevonden;
- Er heeft geen broeikasgasverwijdering of compensatie plaatsgevonden;
- Er zijn geen noemenswaardige uitzonderingen te noemen op het GHG Protocol;
- De emissie-inventaris is intern gecontroleerd door Groenbalans (adviseur), maar niet geverifieerd door een externe auditor.

3.3 Borging van datakwaliteit

Chubb maakt gebruik van het online milieu- en CO₂ dataplatform de Carbon Manager (www.carbonmanager.nl). Met behulp van dit systeem gebruikt Chubb ook een aantal mogelijkheden om de datakwaliteit te borgen. Een aantal aspecten zijn hierbij van belang:

Emissiefactoren

- In de applicatie worden altijd de laatste CO₂-emissiefactoren gebruikt, afkomstig van www.CO2emissiefactoren.nl.
- Wijzigingen van CO₂-emissiefactoren voor voorgaande jaren, bijvoorbeeld door nieuwe wetenschappelijke inzichten, worden automatisch met terugwerkende kracht doorgevoerd en hiermee zichtbaar in de footprint van de organisatie.

Proces van data verzamelen en consolideren

- Zowel de EH&S Manager als de expert, de verantwoordelijke voor het opstellen van de CO₂-footprint, kunnen inloggen in het systeem.
- De gebouwbeheerders en energieleverancier sturen data door naar de expert die het vervolgens ingevoerd in het online systeem. Hierbij voegt de expert bij de ingevoerde data bewijslast (facturen, e.d.), en geeft aan of de data gemeten of dat het een schatting betreft.
- De EH&S Manager controleert en accordeert de CO₂-footprint in het systeem en archiveert daarna de CO₂-footprint (kopie wegschrijven).
- De externe auditor heeft (beperkte) toegang tot de applicatie om periodiek een steekproef te kunnen uitvoeren.

En verder

- Het systeem is ingericht om data expliciet op te slaan voor alle emissieactiviteiten (per gebouw, vervoer en voor alle emissie categorieën die materieel zijn).
- Er wordt geen aparte scope duiding ingevoerd, dit gebeurt automatisch.
- Data invoer kan per jaar, kwartaal of maand. Op dit moment gaat het nog per jaar, maar in het vervolg wordt getracht dit per maand te doen.
- De organisatie maakt periodiek een rapportage uit het systeem ten behoeve van het monitoren van de voortgang.
- Materialiteit is bij de data niet aan de orde. Indien data niet beschikbaar is, wordt er een inschatting gemaakt. Jaarlijks wordt er een verbeterplan gemaakt met daaraan gekoppelde maatregelen om de nauwkeurigheid van de inschattingen te verbeteren.

4 Analyse CO2-emissies

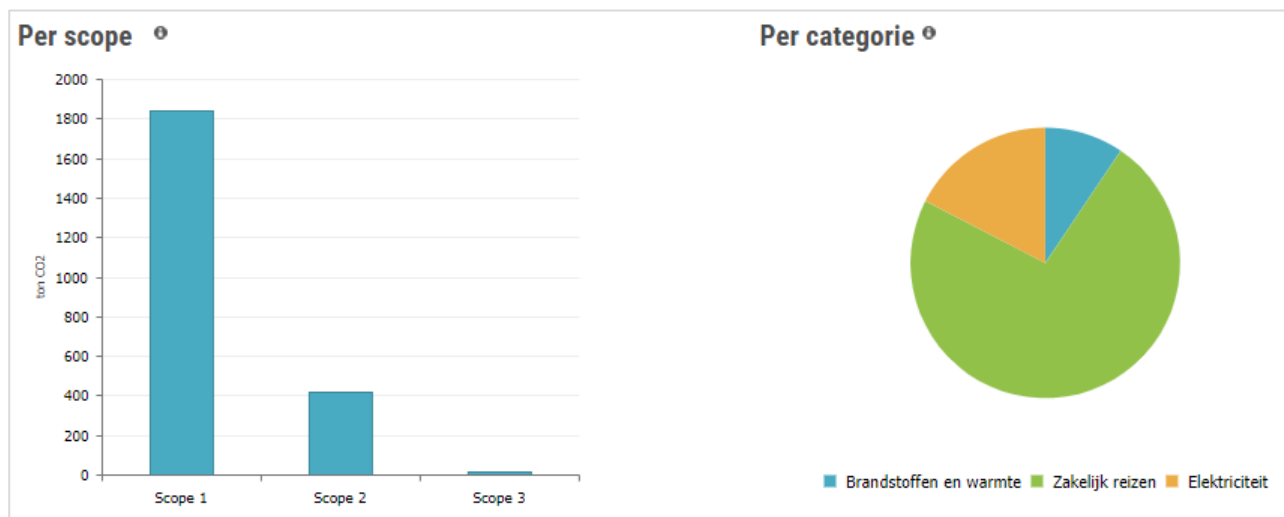
4.1 Huidige CO2-emissies

In onderstaande tabel is de CO2-footprint voor H1-2022 weergegeven per scope en categorie.

Tabel 1. CO2-footprint H1-2022

Scope	Categorie	Activiteit	Invoer	Eenh.	Factor (kg CO ₂ -eq /Eenh.)	Emissie (ton CO ₂ -eq)	%
Scope: Scope 1							
Scope 1	Brandstoffen en warmte	Brandstoffen - Aardgas	93.689,510	m ³	2,085	195,343	8,581
Scope 1	Zakelijk reizen	Bedrijfswagen - Benzine	1.085,000	liter	2,784	3,021	0,133
Scope 1	Zakelijk reizen	Bedrijfswagen - Diesel	188.156,000	liter	3,262	613,765	26,961
Scope 1	Zakelijk reizen	Leaseauto - Benzine	155.183,000	liter	2,784	432,029	18,978
Scope 1	Zakelijk reizen	Leaseauto - Diesel	183.810,000	liter	3,262	599,588	26,338
						Tot. Scope 1: 1.843,746	80,990
Scope: Scope 2							
Scope 2	Brandstoffen en warmte	Warmte - Stadsverwarming	726,000	GJ	26,840	19,486	0,856
Scope 2	Elektriciteit	Grijze stroom - Standaard stroom	757.517,400	kWh	0,523	396,182	17,403
Scope 2	Zakelijk reizen	Bedrijfswagen - Elektrisch (grijze stroom)	2.899,000	kWh	0,523	1,516	0,067
Scope 2	Zakelijk reizen	Leaseauto - Elektrisch (grijze stroom)	4.929,000	kWh	0,523	2,578	0,113
						Tot. Scope 2: 419,761	18,439
Scope: Scope 3							
Scope 3	Zakelijk reizen	Werknemersauto - Brandstofsoort onbekend	67.393,000	km	0,193	13,007	0,571
						Tot. Scope 3: 13,007	0,571
						Tot. bruto: 2.276,514	100,00
						Tot. netto: 2.276,514	100,00

In onderstaande figuur is de verdeling per scope en categorie weergegeven.



Figuur 3. CO2-emissies per scope en categorie.

Uit bovenstaande kunnen de volgende conclusies worden getrokken:

- De totale CO2-emissies in H1-2022 zijn 2277 ton.
- Meer dan 80% van de CO2-emissies zijn de zogenaamde scope 1 emissies afkomstig van met name het zakelijk reizen en het brandstofverbruik (gas) voor het verwarmen van de panden. Zakelijk reizen binnen scope 1 is met 73% grootste bron. Binnen het zakelijk reizen vormen de emissies van de diesel bestelbuses en leaseauto's de belangrijke bijdragen.

- Het overige deel van de CO2-footprint (19%), bestaat uit de scope 2 en scope 3. De scope 2 emissies zijn hierin het grootste en worden vooral veroorzaakt door het elektriciteitsverbruik van de panden en het warmteverbruik (stadswarmte).
- De scope 3 emissies, een klein deel (0,6%) in het totaal worden veroorzaakt door het zakelijk vliegverkeer en zakelijk reizen met het OV en werknemersauto's.

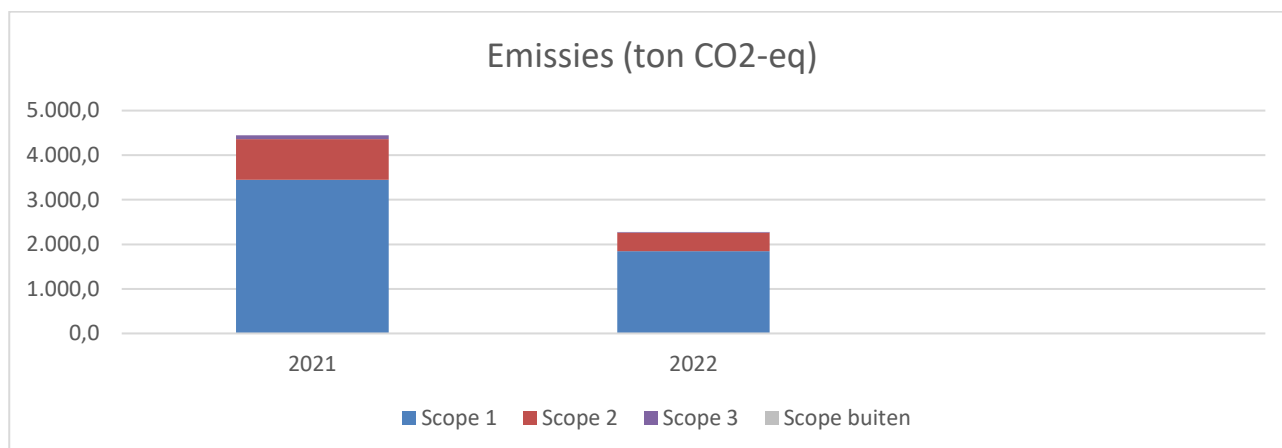
4.2 Historische CO2-emissies

Onderstaande tabel laat de historische CO2-emissies zien voor de jaren 2021 tot en met H1-2022.

Tabel 2. CO2-emissies over de jaren.

Scope	Categorie	Activiteit	2021 Emissie (ton CO ₂ -eq)	2022 Emissie (ton CO ₂ -eq)
Scope: Scope 1				
Scope 1	Brandstoffen en warmte	Brandstoffen - Aardgas	359,213	195,343
Scope 1	Proces emissies	Drijfgassen - Kooldioxide (CO ₂)	4,680	0,000
Scope 1	Zakelijk reizen	Bedrijfswagen - Benzine	8,433	3,021
Scope 1	Zakelijk reizen	Bedrijfswagen - Diesel	1.270,454	613,765
Scope 1	Zakelijk reizen	Leaseauto - Benzine	438,195	432,029
Scope 1	Zakelijk reizen	Leaseauto - Diesel	1.368,281	599,588
			3.449,255	1.843,746
Scope: Scope 2				
Scope 2	Brandstoffen en warmte	Warmte - Stadsverwarming	52,228	19,486
Scope 2	Elektriciteit	Grijze stroom - Standaard stroom	854,103	396,182
Scope 2	Zakelijk reizen	Leaseauto - Elektrisch (grijze stroom)	4,032	2,578
Scope 2	Zakelijk reizen	Bedrijfswagen - Elektrisch (grijze stroom)	0,000	1,516
			910,363	419,761
Scope: Scope 3				
Scope 3	Zakelijk reizen	OV Algemeen - Type onbekend	2,131	0,000
Scope 3	Zakelijk reizen	Vliegtuig - Europese vluchten (700 < km < 2500)	22,934	0,000
Scope 3	Zakelijk reizen	Vliegtuig - Intercontinentale vluchten (≥ 2500 km)	37,377	0,000
Scope 3	Zakelijk reizen	Vliegtuig - Regionale vluchten (km ≤ 700)	4,956	0,000
Scope 3	Zakelijk reizen	Werknemersauto - Brandstofsoort onbekend	15,987	13,007
			83,386	13,007
			4.443,005	2.276,514

Onderstaand figuur laat het verloop van de CO2-emissies per scope, over de jaren zien.



Figuur 4. Verloop CO2-emissies over de jaren in een staafdiagram.

Samengevat, de volgende conclusies kunnen worden getrokken:

- De totale CO2-emissies in H1-2022 is ongeveer 51% van die van het hele jaar 2021.