



Dès l'audition du signal sonore :
Vous devez quitter votre lieu de travail
GARDEZ VOTRE CALME ET VOTRE SANG FROID

LES DÉGAGEMENTS NE SONT PAS ENCORE ENFUMÉS...



- Arrêtez les appareils électriques. Fermez les fenêtres.
- Suivez les indications des équipiers d'évacuation. Ils vous guideront vers la sortie par un itinéraire d'évacuation.
- Ne revenez pas en arrière, n'utilisez pas les ascenseurs ou monte-charge.
- Au point de rassemblement, attendez les consignes.



LES DÉGAGEMENTS SONT ENVAHIS PAR LES FUMÉES...



- Les équipiers d'évacuation vous indiqueront un local de repli.
- À défaut, restez dans votre bureau :
 - Fermez les fenêtres, fermez les portes.
 - Obstruez les interstices avec des vêtements ou des papiers.
 - Lorsque c'est possible, aspergez la porte d'eau.
 - Manifestez votre présence (téléphone, par la fenêtre sans l'ouvrir).
 - Si la fumée envahit la pièce, baissez-vous, l'air frais est près du sol.



EN CAS D'INCENDIE

- Gardez votre calme.
- Donnez l'alarme et/ou faites alerter les secours.
- Téléphonnez au []
- Si vous le pouvez attaquez le feu à la base des flammes au moyens des extincteurs. Ne prenez pas de risques.

VOS POINTS DE RASSEMBLEMENT

- Localisation du point de rassemblement. []



TÉLÉPHONES UTILES



Numéro d'urgence interne []



Sapeurs-pompiers



Numéro pour personnes malentendantes



Police



Numéro d'urgence européen



SAMU

1. Vous découvrez un départ de feu, votre première action est de :

- A Décrocher un extincteur.
- B Prendre votre manteau et sortir.
- C Donner l'alarme.

2. Quel est l'agent extincteur le plus efficace sur les feux d'origine électrique :

- A Eau.
- B Dioxyde de carbone (CO₂).
- C Poudre.

3. Le premier témoin vous demande d'alerter les pompiers :

- A Vous quittez immédiatement le bâtiment.
- B Vous prenez un extincteur.
- C Vous appelez le 18.

4. Pour donner l'alarme vous pouvez :

- A Crier "Au Feu !".
- B Appuyer sur un déclencheur manuel.
- C Prévenir l'accueil ou le poste de sécurité.

5. Comment éviter un départ de feu d'origine électrique :

- A Couper l'alimentation générale en quittant les locaux le soir.
- B Utiliser des multiprises.
- C Ne pas surcharger les prises électriques.

6. Les équipiers d'évacuation vous demandent de quitter le bâtiment, où devez vous aller :

- A Au point de rassemblement.
- B Au point de ralliement.
- C Au point de rencontre.

Réponses : 1C, 2B, 2B, 3C, 4B et C, 5C, 6A.

Chubb

POWERED BY **API GROUP**

Chubb France, Société en commandite simple au capital social de 32 576 460 €. RCS Pontoise 702 000 522.
 Parc Saint Christophe - 10 avenue de l'Entreprise - 95862 Cergy-Pontoise Cedex.

AVERTISSEMENT : Soucieux de l'amélioration constante de nos produits qui doivent être mis en œuvre en respectant les réglementations en vigueur, nous nous réservons le droit de modifier à tous moments les informations contenues dans ce document. Le non-respect ou la mauvaise utilisation des informations contenues dans ce document ne peut en aucun cas engager la responsabilité de notre société. Dans la mesure où les textes, dessins et modèles, graphiques, données reproduits dans ce document seraient susceptibles de protection au titre de la propriété intellectuelle et dès lors que le Code de la Propriété Intellectuelle n'autorise, au terme de l'article L122-5 2° et 3° a), d'une part, que les copies ou reproductions strictement réservées à l'usage privé du copiste et non destinées à une utilisation collective, et, d'autre part, que les analyses et les courtes citations dans un but d'exemple et d'illustration, sous réserve que soient indiqués clairement le nom de l'auteur et la source, toute représentation ou reproduction intégrale ou partielle faite sans le consentement des auteurs ou de leurs ayants droit ou ayants cause est illicite (article L122-4). Cette représentation ou reproduction, par quelque procédé que ce soit, constituerait donc une contrefaçon sanctionnée par les articles L335-2 et suivants du Code de la Propriété Intellectuelle. Les marques et noms cités sont la propriété de leur titulaires respectifs et ne sont utilisés qu'à titre de référence. L'utilisation des marques ou des noms ne présume pas l'approbation des propriétaires des dites marques ou noms. © Chubb Fire & Security 2023. All Rights Reserved.



Réf. : 9001929 • Rév. 4 (Kabait Communication - 14/02/2024)

Chubb

POWERED BY **API GROUP**

ÉVITER LE DÉPART DE FEU



Appareils électriques

- Ne surchargez pas les prises électriques.
- Ne couvrez pas les lampes avec des tissus ou du papier, pour donner de la lumière tamisée.
- Avant de vous absenter, éteignez tous les appareils électriques.



Travaux

- Les travaux provoquant des flammes ou étincelles doivent être effectués avec autorisation préalable (permis de feu), dans des locaux dégagés de tout produit ou matériaux susceptibles de s'enflammer.



Produits chimiques

- Évitez de placer les produits d'entretien et les bombes aérosols près ou sur une source de chaleur.
- Ne mélangez pas des diluants ou d'autres produits réactifs entre eux.



Fumeurs

- Ne fumez que dans les espaces réservés.
- Au moment de vider les cendriers, assurez-vous que les cigarettes soient bien éteintes.

AGIR SUR UN DÉPART DE FEU



Feu de poubelle

- Obstruez la poubelle avec son couvercle ou une serviette mouillée pour étouffer les flammes ou versez de l'eau en petite quantité.



Feu provoqué par le gaz

- Fermez de suite le robinet d'arrivée de gaz, éteignez le feu propagé par les flammes.
- Si la fermeture est impossible, pour éviter que le feu ne s'étende, versez de l'eau sur les objets susceptibles de brûler.



Feu de personne

- Évitez que la personne ne se mette à courir.
- Si possible, plaquez la au sol et enroulez la dans une couverture ou un manteau.
- Arrosez les parties brûlées pendant au moins 5 minutes.



Fuite de gaz sans feu

- Coupez le gaz, ouvrez les fenêtres.
- N'allumez ni éteignez des lumières.
- Débranchez le téléphone.



Feu d'électroménager

- Débranchez l'appareil.
- Coupez le compteur.

Dans toutes les situations
ALERTEZ LES SECOURS

LA MISE EN ŒUVRE DES EXTINCTEURS

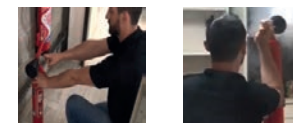
Extincteur Eau ou Poudre

- Positionnez-vous accroupi loin de l'appareil avec le bras tendu, la main sur le corps de l'extincteur
- Avec l'autre main, bras tendu, arracher la goupille puis actionner le dispositif de percussion.
- Saisir l'appareil par la poignée d'une main et la gâchette de l'autre main.
- Viser la base des flammes.
- Appuyer sur la gâchette.



Extincteur Dioxyde de carbone

- Positionnez-vous accroupi loin de l'appareil avec le bras tendu, la main sur le corps de l'extincteur
- Arracher la goupille.
- Saisir l'appareil par le levier de commande d'une main puis si l'extincteur est muni d'un flexible, saisir la poignée du diffuseur de l'autre main.
- Viser la base des flammes.
- Appuyer sur le levier de commande.



LES EXTINCTEURS PORTATIFS

Classes de feu	Exemples de COMBUSTIBLES	Agents extincteurs							Remarques
		Eau	Eau + additif AFFF	Eau + additif ABF	Poudre BC	Poudre ABC	Poudre D	Dioxyde de carbone	
	Bois, papier, cartons, tissu, végétaux.	✓	✓	✓	✗	✓	✗	✗	En cas de feu d'origine électrique respecter les distances et précautions de sécurité.
	Essence, huile minérale, alcool.	✗	✓*	✓	✓	✓	✗	✓	
	Butane, propane, méthane.	✗	✗	✗	✓	✓	✗	✗	Couper l'alimentation de gaz avant d'éteindre.
	Sodium, magnésium, aluminium.	✗	✗	✗	✗	✗	✓	✗	Ne jamais utiliser d'eau, risque de réaction violente. Le type de poudre D doit être approprié à la nature du combustible.
	Huiles ou graisses animales et végétales.	✗	✗	✓	✗	✗	✗	✗	En cas de feu d'origine électrique respecter les distances et précautions de sécurité.

* Dans le cas des feux d'alcools (et autres liquides polaires), un additif spécifique doit être utilisé.